



---

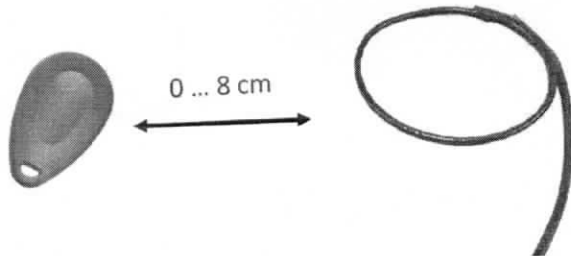
# RHINO 3002-IT

Indításgátló

Használati útmutató

CE (E20)97RI-01 2401

A Rhino 3002-IT transzponderes indítás- és rablásgátló a gépjárművek lopás elleni védelmére szolgál. A készülék egyidejűleg blokkolja a jármű két elektromos áramkörét, megakadályozva, annak illetéktelen beindítását. Minden indításgátlóhoz két transzpondert (TAG, Proxy) mellékeltek, amelyek egyedi kódjait beírták a processzor memóriájába. Az indításgátlót a TAG-ek olvasóantennához közelítésével, érintésmentesen lehet kikapcsolni. Az olvasási távolság 0...8 cm.



I. ábra – A TAG, az olvasóantenna és az olvasási távolság

#### Élesített állapot

Az indításgátló, a motor leállításától számított 15s múlva automatikusan beélesedik. Az élesedési idő 15s-a alatt a LED gyorsan villog, majd a beélesedéskor lassú villogására vált. A motort ebben az állapotban, a gyújtáskulccsal már nem lehet elindítani. Energiatakarékossági okokból 30 min elteltével a LED vakuszerűen, rövideteket villan.

#### Kikapcsolás

Az indításgátlót hatástalanítani az egyik TAG olvasóantenna közelébe helyezésével lehet. Ilyenkor egy HI-LO hang hallható, a LED gyors villogására vált (a 15s-os élesedési időt jelzi), az autó motorja a hagyományos módon indítható.

#### Szerviz üzemmód

Ha a járművet szervizbe vagy autósósa adjuk, akkor az indításgátlót célszerű „Szerviz üzemmód”-ba kapcsolni, hogy a járművet a szerviz vagy a mosó személyzete az indításgátló használata nélkül is mozgatni tudja. A szerviz üzemmódba kapcsolt készülék LED-je folyamatosan világít. Az akkumulátor esetleges eltávolítása nincs hatással a készülék működésére, mivel az indításgátló rendelkezik a működési állapotok és a beprogramozott funkciók memóriájával, amelynek köszönhetően az áramellátás lekapcsolása és újbóli csatlakoztatása után a készülék abban az állapotban kezd működni, amelyben korábban volt, emlékezve a programozott funkciókra.

#### Szerviz üzemmódba lépés TAG-gel

- 1) Az indításgátló legyen élesített állapotban  
*A LED lassan villog*
- 2) Tartsuk az egyik TAG-et az olvasóantenna közelébe  
*HI-LO után 5 csippanás, majd 2s sipszó, végül a LED ég*
- 3) Vegyük el a TAG-et az olvasóantennától

#### Szerviz üzemmódba lépés NYG-bal

- 1) Az indításgátló legyen élesített állapotban  
*A LED lassan villog*
- 2) Kapcsoljuk be a gyújtást
- 3) Gépeljük be a PIN kódot (alapesetben: 5) a rejtett nyomógomb (NYG) segítségével  
*A LED 1x villan*  
*Helyes PIN esetén: 3s múlva 2s szipolás, LED ég*  
*Helytelen PIN esetén: 3s múlva sziréna hang LED lassan villog*
- 4) Kapcsoljuk ki a gyújtást

#### Kilépés szerviz üzemmódból TAG-gel

- 1) Tartsuk a TAG-et az olvasóantenna közelébe  
*5 csippanás, LED gyorsan villog*
- 2) Vegyük el a TAG-et az olvasóantenna közeléből

#### Kilépés szerviz üzemmódból NYG-bal

- 1) Kapcsoljuk be a gyújtást
- 2) Nyomjuk le a rejtett nyomógombot (NYG) hosszan  
*5 csippanás, LED kialszik*
- 3) Engedjük el a rejtett nyomógombot (NYG)
- 4) Kapcsoljuk ki a gyújtást  
*A LED gyorsan villog*

#### **Beállítások**

Az indításgátló működését személyre szabhatjuk, ha a 6. oldal táblázata szerinti beállításokat elvégezzük. A készülék egyes funkcióinak engedélyezéséhez vagy tiltásához először „Szerviz üzemmód”-ba kell kapcsolni az indításgátlót.

#### **Energiatakarékosság (Beállítások 1. pont)**

ECO: A gyújtás elvétele után 30 min-nel az indításgátló alvó üzemmódba kapcsol - az olvasóantennát teljesen lekapcsolja, a TAG-gel önmagában nem kapcsolható ki az indításgátló, - így a készülék nyugalmi áramfelvétele 10mA-re csökken. A LED nagy szünetekkel, vakuszerűen rövidkeket villan. Az indításgátló azonnal felébred, ha az ajtót kinyitották vagy a gyújtást bekapcsolták.

**Figyelem!** Az ECO mód választása esetén az indításgátló ajtóbemenetét (zöld vezeték) mindenképpen be kell kötni!

NORM: A gyújtás elvétele után 30 min-nel az indításgátló az olvasóantennáját részben kapcsolja csak le (a folyamatos működésről szaggatott működésűre váltja), így a készülék nyugalmi áramfelvétele 20mA-re csökken. A LED nagy szünetekkel, vakuszerűen rövidket villan. Alapértelmezett üzemmód: NORM

#### Kétlépcsős azonosítás (Beállítások 2. pont)

Ha a kétlépcsős azonosítást engedélyezzük, akkor az indításgátlót nem elég a TAG-gel kikapcsolni, hanem a rejtett nyomógombot (NYG) is meg kell még nyomni, hogy az autó indítható legyen. Alapértelmezett üzemmód: kikapcsolt

#### Rablásgátlás (Beállítások 3. pont)

Ha a rablásgátlás funkciót engedélyezzük, akkor a járó motor melletti ajtónyitás, az indításgátló 15s helyetti 3s-os élesedési idejét fogja eredményezni a gyújtás kikapcsolását követően. Alapértelmezett üzemmód: kikapcsolt. A magasabb szintű járművédelem érdekében javasolt a *Rablásgátlás funkció* engedélyezésével együtt a *Kétlépcsős azonosítás funkció* használata is.

**Figyelem!** A *Rablásgátlás funkció* használata esetén az indításgátló ajtóbemenetét (zöld vezeték) mindenképpen be kell kötni!

#### Várakozás üzemmód (Beállítások 4.pont)

Ha a várakozás üzemmódot engedélyezzük, akkor a gyújtás kikapcsolása után a LED rövid szünetekkel 4-et villog, és a készülék nem 15s múlva, hanem 30min elteltével fog csak beélesedni. Ha a 30 min-en belül a vezetőajtót kinyitjuk, akkor azonnal a normál 15s-os élesedési folyamat fog elindulni. Ezt a funkciót akkor célszerű engedélyezni, ha gyakran kell az autóban ülve várakoznunk (pl. áruszállítás, sorompó, stb.) Alapértelmezett üzemmód: kikapcsolt

**Figyelem!** A *Várakozás funkció* használata esetén az indításgátló ajtóbemenetét (zöld vezeték) mindenképpen be kell kötni!

#### PIN kód megváltoztatása (Beállítások 5.pont)

Az indításgátló PIN-kódjának gyárilag beállított értéke: 5. Ezt az egyjegyű kódot igény esetén akármilyen, nullákat nem tartalmazó négyjegyűre cserélhetjük, az 1-9999 közötti tartományból.

- 1) Lépjünk be „Szerviz üzemmód”-ba (LED ég)
- 2) Nyomjuk meg a Rejtett nyomógombot (NYG) 3s-ig (HI-LO-HI hallható, LED kialszik)
- 3) Nyomjuk meg a Rejtett nyomógombot 5x (LED 1x villan)
- 4) Nyomjuk meg az új PIN-kód első számjegyeszer a NYG-ot (LED 1x villan)
- 5) Nyomjuk meg az új PIN-kód második számjegyeszer a NYG-ot (LED 1x villan)
- 6) Nyomjuk meg az új PIN-kód harmadik számjegyeszer a NYG-ot (LED 1x villan)
- 7) Nyomjuk meg az új PIN-kód negyedik számjegyeszer a NYG-ot (LED 1x villan)
- 8) Várakozunk (2s sípolás hallható)
- 9) Ismételjük meg a 4-7 pontokat
- 10) Várakozunk  
2s sípolás esetén az új PIN kód elfogadva  
4s szirénahang esetén a PIN-kód nincs elfogadva és a régi marad érvényben

11) Várakozzunk (HI-LO-HI hang hallható, LED ég)

12) Lépünk ki „Szerviz üzemmód”-ból

#### **TAG tanítás (Beállítások 6.pont)**

Az indításgátló tartozéka 2db transzponder kulcs, (TAG) melyek kódjaira a készüléket gyárilag be is programozták. Elveszett vagy elloptott TAG esetén töröljük az indításgátló összes TAG-jét és tanítassunk újakat. A készülék max. 5db TAG kódját képes eltárolni.

- 1) Lépünk be „Szerviz üzemmód”-ba (LED ég)
- 2) Nyomjuk meg a Rejtett nyomógombot (NYG) 3s-ig (HI-LO-HI hallható, LED kialszik)
- 3) Nyomjuk meg a NYG-ot 6x (LED 1x villan)
- 4) Helyezzük az első tanítandó TAG-et az olvasóantenna közelébe
- 5) Nyomjuk meg a NYG-ot (1 csipp. hallható, a TAG kódja eltárolva)
- 6) Távolítsuk el a TAG-et az olvasóantennától
- 7) Ismételjük meg a 4-6 pontokat a többi megtanítani kívánt TAG-gel is
- 8) Várakozzunk (HI-LO-HI hang hallható, LED ég)
- 9) Lépünk ki „Szerviz üzemmód”-ból

#### **TAG törlés (Beállítások 7.pont)**

Elveszett vagy elloptott TAG esetén töröljük a készülékből az összes TAG kódját és tanítsuk vissza a megmaradt TAG-et, valamint tanítsunk meg úja(ka)t

- 1) Lépünk be „Szerviz üzemmód”-ba (LED ég)
- 2) Nyomjuk meg a Rejtett nyomógombot (NYG) 3s-ig (HI-LO-HI hallható, LED kialszik)
- 3) Nyomjuk meg a NYG-ot 7x (LED 1x villan)
- 4) Nyomjuk meg a NYG-ot (2 csipp. hallható, minden TAG kódja törlődött)
- 5) Várakozzunk (HI-LO-HI hang hallható, LED ég)
- 6) Lépünk ki „Szerviz üzemmód”-ból

#### **Gyári beállítások visszaállítása (Beállítások 8.pont)**

Ha bármilyen okból a készülék beállításai vissza szeretnénk térni a gyári beállításokra, akkor kövessük az alábbi lépéseket.

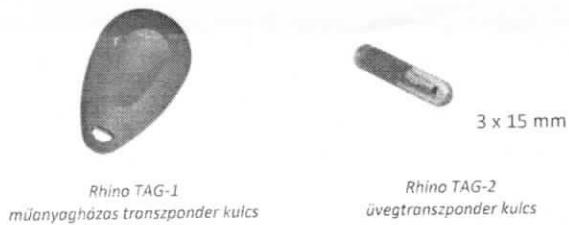
- 1) Lépünk be „Szerviz üzemmód”-ba (LED ég)
- 2) Nyomjuk meg a Rejtett nyomógombot (NYG) 3s-ig (HI-LO-HI hallható, LED kialszik)
- 3) Nyomjuk meg a NYG-ot 8x (LED 1x villan)
- 4) Nyomjuk meg a NYG-ot (2 csipp. hallható, minden beállítás alapértékre állt vissza, PIN=5)
- 5) Várakozzunk (HI-LO-HI hang hallható, LED ég)
- 6) Lépünk ki „Szerviz üzemmód”-ból

## A LED fények összefoglalója

A LED ég	Szervíz üzemmód
A LED gyorsan villog	Élesedési idő (3s vagy 15s)
A LED lassan villog	Élesített indításgátló (3 vagy 15s...30min-ig tartó időtartam)
A LED nagy szünetekkel rövideket villan	Csökkentett áramfelvételű, élesített indításgátló (30min után)
A LED rövid szünetekkel 4-et villog	A készülék ajtónyitásra vár az élesedéshez. Csak „Várakozás üzemmód”-ban

## Tartozékok

Az indításgátlóhoz mellékeltek 2db Rhino TAG-1 típusú kulcskarikára fűzhető műanyagházas transzponder kulcsot. További kulcsok igénye esetén ugyanilyen transzponderek beszerzése mellett lehetőség van a Rhino TAG-2 típusú üvegtranszponder beszerzésére is. Ez kis méretének köszönhetően akár egyedi kulcstartóban, akár magában az autó gyári indítókulcsának a házában is elhelyezhető.



Jegyzetek:

A Rhino 3002-IT típusú indításgátló és rablásgátló beállításai

**SZERVIZ ÜZEMMÓDBA LEPÉS PIN=5**

- 1) BELÉPÉS TAG-GEL : Élesített állapot → Tartsuk a TAG-et a hurokhoz (HI-LO után 5 csippanás után 1 hosszú sípolás, LED ég) → Vegyük el a huroktól a TAG-et  
 2) BELÉPÉS NYG-BAL : Élesített állapot → Gyűjtés be → Gépeljük be a PIN-kódot a NYG-bal

Helyes PIN esetén : LED 1x villan, majd 3s múlva 2s sípolás és LED ég → Gyűjtés ki  
 Helytelen PIN esetén : LED 1x villan, majd 3s múlva szirena hang → Gyűjtés ki

**NYG 3s-ig (Sípóló HI-LO-HI, majd a LED kialszik)**

<b>Energia-takarékosság</b>	NYG 1x (LED 1x villan)	NYG 1x	NYG 1x	NYG 1x	NYG 1x (LED 1x villan)	NYG 6x (LED 1x villan)	NYG 7x (LED 1x villan)	NYG 8x (LED 1x villan)	
ha 1 csipp, akkor <b>ECO</b> mód ha 2 csipp, akkor <b>NORM</b> mód	NYG 1x	NYG 1x	NYG 1x	NYG 1x	NYG 1x (LED 1x villan)	NYG 6x (LED 1x villan)	NYG 7x (LED 1x villan)	NYG 8x (LED 1x villan)	
<b>Kétlépcsős azonosítás</b>	NYG 2x (LED 1x villan)	NYG 1x	NYG 1x	NYG 1x	NYG 4x (LED 1x villan)	NYG 5x (LED 1x villan)	NYG 6x (LED 1x villan)	NYG 7x (LED 1x villan)	
ha 1 csipp, akkor <b>van</b> ~ ha 2 csipp, akkor <b>nincs</b> ~	NYG 1x	NYG 1x	NYG 1x	NYG 1x	NYG 4x (LED 1x villan)	NYG 5x (LED 1x villan)	NYG 6x (LED 1x villan)	NYG 7x (LED 1x villan)	
<b>Rablásgátlás</b>	NYG 3x (LED 1x villan)	NYG 1x	NYG 1x	NYG 1x	NYG 4x (LED 1x villan)	NYG 5x (LED 1x villan)	NYG 6x (LED 1x villan)	NYG 7x (LED 1x villan)	
ha 1 csipp, akkor <b>van</b> ~ ha 2 csipp, akkor <b>nincs</b> ~	NYG 1x	NYG 1x	NYG 1x	NYG 1x	NYG 4x (LED 1x villan)	NYG 5x (LED 1x villan)	NYG 6x (LED 1x villan)	NYG 7x (LED 1x villan)	
<b>Várakozás</b>	NYG 4x (LED 1x villan)	NYG 1x	NYG 1x	NYG 1x	NYG 4x (LED 1x villan)	NYG 5x (LED 1x villan)	NYG 6x (LED 1x villan)	NYG 7x (LED 1x villan)	
ha 1 csipp, akkor <b>van</b> ~ ha 2 csipp, akkor <b>nincs</b> ~	NYG 1x	NYG 1x	NYG 1x	NYG 1x	NYG 4x (LED 1x villan)	NYG 5x (LED 1x villan)	NYG 6x (LED 1x villan)	NYG 7x (LED 1x villan)	
<b>PIN kód megváltoztatása</b>	NYG 5x (LED 1x villan)	NYG 1x (LED 1x villan)	NYG 1x (LED 1x villan)	NYG 1x (LED 1x villan)	NYG 4x (LED 1x villan)	NYG 5x (LED 1x villan)	NYG 6x (LED 1x villan)	NYG 7x (LED 1x villan)	
NYG új PIN 1. számjegye Vigyünk be ugyanígy a többi számjegyet is Várakozás (2s sípolás) Vigyünk be ugyanígy ismét a többi számjegyet	NYG 5x (LED 1x villan)	NYG 1x (LED 1x villan)	NYG 1x (LED 1x villan)	NYG 1x (LED 1x villan)	NYG 4x (LED 1x villan)	NYG 5x (LED 1x villan)	NYG 6x (LED 1x villan)	NYG 7x (LED 1x villan)	
2s sípolás: Az új PIN elfogadva 4s szirena: Az új PIN nincs elfogadva Megjegyzés: A PIN kód 1-9999 közötti lehet (nullák nélkül)	NYG 1x	NYG 1x	NYG 1x	NYG 1x	NYG 4x (LED 1x villan)	NYG 5x (LED 1x villan)	NYG 6x (LED 1x villan)	NYG 7x (LED 1x villan)	
<b>TAG tanítás</b>	NYG 1x (LED 1x villan)	NYG 1x (LED 1x villan)	NYG 1x (LED 1x villan)	NYG 1x (LED 1x villan)	NYG 4x (LED 1x villan)	NYG 5x (LED 1x villan)	NYG 6x (LED 1x villan)	NYG 7x (LED 1x villan)	
TAG az olvasóantennához Vegyük el a TAG-et Ismételjük a fenti lépéseket az összes, (max. 5db) TAG-gel	NYG 1x (LED 1x villan)	NYG 1x (LED 1x villan)	NYG 1x (LED 1x villan)	NYG 1x (LED 1x villan)	NYG 4x (LED 1x villan)	NYG 5x (LED 1x villan)	NYG 6x (LED 1x villan)	NYG 7x (LED 1x villan)	
Megjegyzés: 1csipp: Sikeres TAG tanítás 3csipp: A memória megtelt. Már 5 TAG kódját tárolja az indításgátló.	NYG 1x (LED 1x villan)	NYG 1x (LED 1x villan)	NYG 1x (LED 1x villan)	NYG 1x (LED 1x villan)	NYG 4x (LED 1x villan)	NYG 5x (LED 1x villan)	NYG 6x (LED 1x villan)	NYG 7x (LED 1x villan)	
<b>TAG törlés</b>	NYG 1x (LED 1x villan)	NYG 1x (LED 1x villan)	NYG 1x (LED 1x villan)	NYG 1x (LED 1x villan)	NYG 4x (LED 1x villan)	NYG 5x (LED 1x villan)	NYG 6x (LED 1x villan)	NYG 7x (LED 1x villan)	
Minden TAG kódja törődött a memóriából	NYG 1x (LED 1x villan)	NYG 1x (LED 1x villan)	NYG 1x (LED 1x villan)	NYG 1x (LED 1x villan)	NYG 4x (LED 1x villan)	NYG 5x (LED 1x villan)	NYG 6x (LED 1x villan)	NYG 7x (LED 1x villan)	
<b>Gyári beállítások visszaállítása</b>	NYG 1x (LED 1x villan)	NYG 1x (LED 1x villan)	NYG 1x (LED 1x villan)	NYG 1x (LED 1x villan)	NYG 4x (LED 1x villan)	NYG 5x (LED 1x villan)	NYG 6x (LED 1x villan)	NYG 7x (LED 1x villan)	
Minden beállítás a gyári értékekre állt vissza, PIN=5	NYG 1x (LED 1x villan)	NYG 1x (LED 1x villan)	NYG 1x (LED 1x villan)	NYG 1x (LED 1x villan)	NYG 4x (LED 1x villan)	NYG 5x (LED 1x villan)	NYG 6x (LED 1x villan)	NYG 7x (LED 1x villan)	

**Sípóló HI-LO-HI (LED ég)**

**SZERVIZ ÜZEMMÓDBÓL KILÉPÉS**

- 1) KILÉPÉS TAG-GEL : Tartsuk a TAG-et a hurok közelebe (5 csipp, LED gyorsan villog) → Vegyük el a huroktól a TAG-et  
 2) KILÉPÉS NYG-BAL : Gyűjtés be → NYG 5s-ig (5 csipp, LED kialszik) → Gyűjtés ki